

## Werken met grond in de gemeente Kampen | Factsheet

*Deze factsheet over grondverzet in de gemeente Kampen is bedoeld voor alle professionele partijen die met grondverzet te maken hebben zoals aannemers, loonwerkers grondbanken en adviesbureaus.*

In de regio IJsselland is het grondverzet zo geregeld dat dit efficiënt en eenvoudig kan plaatsvinden. De gemeenten in de regio IJsselland (Steenwijkerland, Staphorst, Zwartewaterland, Kampen, Dalfsen, Olst-Wijhe, Deventer, Zwolle, Raalte, Ommen en Hardenberg) en de waterschappen Velt en Vecht en Groot-Salland hebben samen één nota Bodembeheer opgesteld voor hergebruik van grond uit de bodem en de uiterwaarden van de Vecht. Deze nota met bijlagen is via de gemeentelijke website te downloaden.



### Kwaliteit/hergebruik

De regio IJsselland heeft een bodemkwaliteitskaart met daarin zones met vergelijkbare bodemkwaliteit. De verdachte locaties en de binnenstad van Kampen zijn uitgezonderd van de kaart. De hele regio is voor het ontgraven en toepassen van grond ingedeeld in de klasse 'landbouw/natuur (Achtergrondwaarde (AW)=schoon)', 'wonen' of 'industrie'.

### Vrij grondverzet binnen de IJsselland regio

Als u een partij grond wilt ontgraven binnen de regio IJsselland, is het in veel gevallen mogelijk om deze grond binnen de regio te hergebruiken zonder dat u de kwaliteit van de grond met een partijkeuring hoeft vast te stellen. Dit kunt u bepalen met het stappenplan Vrij Grondverzet (zie blz. 4). De hierbij benodigde ontgravingskaart en toepassingskaart zijn te downloaden op de gemeentelijke website [www.kampen.nl](http://www.kampen.nl).

### Grondverzet buiten de regio

Is de grond afkomstig van buiten de regio IJsselland, neem dan contact op met uw gemeente. Het is mogelijk dat uw gemeente de bodemkwaliteitskaart van de herkomstlocatie heeft geaccepteerd.

### Regioregels

Naast de regels uit het Besluit Bodemkwaliteit worden de volgende regioregels gehanteerd:

- *Bodemvreemd materiaal*: Grond mag niet meer dan 5 % (m/m) bodemvreemd materiaal bevatten.
- *Hergebruik grond > 2m-mv*: De bodemkwaliteitskaart is opgesteld van 0 tot 2 m -mv. Voor de uitvoering van grondverzet in de ongeroerde grond, dieper gelegen dan 2 m -mv, kan gebruik worden gemaakt van de bodemkwaliteitskaart. Wel moet zijn aangetoond dat de ondergrond inderdaad ongeroerd is.
- *Asbest in grond en baggerspecie*: het is niet toegestaan om grond in opdracht van een van de deelnemers met zichtbaar asbest toe te passen, ondanks dat de concentratie aan asbest < 100 mg/kg (gewogen) is. Bij een toepassing, die niet in opdracht wordt uitgevoerd van een van de deelnemers, wordt geadviseerd dezelfde werkwijze te volgen.
- *Gebieden met verhoogde arseengehalten*: Grond met gehalten aan Arseen lager dan de interventiewaarde mag worden toegepast mits het geen locatie is met een gevoelige functie (moestuinen en kinderspeelplaatsen). Wanneer de concentraties aan arseen hoger zijn dan de interventiewaarde, dan is toepassing van deze grond alleen toegestaan binnen het gebied waarin vergelijkbare waarden zijn aangetoond. Daarbij kan aanvullend door het bevoegd gezag een risico beoordeling worden gevraagd.
- *Bermgrond uit het buitengebied*. Bermgrond uit het buitengebied kan binnen de zone wegbermen worden hergebruikt. Een uitzondering hierop is gemeente Raalte (zie Nota bodembeheer).

- *Grondwaterbeschermingsgebieden.* Binnen grondwaterbeschermingsgebieden dient bij de toepassing van (uiterwaard)grond rekening te worden gehouden met aanvullende eisen vanuit de Provinciale Omgevingsverordening. Dit aspect speelt vooral bij wegbermen grond.

### Transport

De initiatiefnemer voor transport van verontreinigde grond moet zorgen dat de vereiste documenten aanwezig zijn. Transporteurs van grond en/of afvalstoffen moeten beschikken over een VIHB<sup>1</sup>-nummer. Bij elk voertuig moet een gewaarmerkte kopie van het VIHB-registratiebewijs aanwezig zijn.

Als de grond wordt afgevoerd naar een bedrijf dat uw grond verwerkt (reiniger, stortplaats of depot voor het opslaan van verontreinigde grond), dan moet dit bedrijf u een afvalstroomnummer verstrekken. Pas daarna mag de grond worden getransporteerd.

Voor hergebruik van grond binnen de regio hoeft u geen afvalstroomnummer aan te vragen. U mag dan het meldingsnummer gebruiken van het meldpunt Bodemkwaliteit. Tijdens het transport moet een geldig transportgeleidebiljet aanwezig zijn, met daarop het afvalstroomnummer of het meldingsnummer van het meldpunt Bodemkwaliteit. Het transportgeleidebiljet moet minimaal 5 jaar na voltooiing van de werkzaamheden worden bewaard.

### Opslag

Tijdelijke opslag van grond of baggerspecie kan noodzakelijk zijn, omdat vrijkomende grond of baggerspecie niet altijd direct op de toepassingslocatie kan worden aangebracht. In de onderstaande tabel is samengevat onder welke voorwaarden tijdelijke opslag mogelijk is.

Vorm van tijdelijke opslag	Max. duur v/d opslag	Kwaliteitseisen	Meldingsplicht
<b>Kortdurende opslag</b>	6 maanden	-	Ja
<b>Tijdelijke opslag op landbodem</b>	3 jaar	Kwaliteit moet voldoen aan de kwaliteitsklasse v/d ontvangende bodem	Ja, met voorziene duur van opslag en eindbestemming
<b>Tijdelijke opslag in waterbodem</b>	10 jaar	Kwaliteit moet voldoen aan de kwaliteitsklasse v/d ontvangende waterbodem	Ja, met voorziene duur van opslag en eindbestemming
<b>Weilanddepot: opslag van baggerspecie over aangrenzend perceel</b>	3 jaar	Alleen baggerspecie die voldoet aan de normen voor verspreiding over aangrenzende percelen.	Ja, met voorziene duur van opslag en eindbestemming

Wanneer niet aan de randvoorwaarden wordt voldaan, is alsnog een melding op grond van het activiteitenbesluit (tot en met 10.000 m<sup>3</sup>) of een vergunning op grond van de Wet algemene bepalingen omgevingsrecht of de Waterwet noodzakelijk.

<sup>1</sup> VIHB staat Vervoerders, Inzamelaars, Handelaars en Bemiddelaars van afvalstoffen.

## Altijd melden

Het toepassen van grond moet uiterlijk vijf werkdagen voor de start van de werkzaamheden gemeld worden via het landelijk meldpunt bodemkwaliteit [www.meldgrond.nl](http://www.meldgrond.nl). Op deze site kunt u een persoonlijk account aanmaken. Daarna kunt u hier de partijen toe te passen grond melden.

## Let op!

De toepassing van de partij grond moet altijd nuttig en functioneel. Er mag niet meer grond worden gebruikt dat voor de functie van het terrein noodzakelijk is.

Voor het toepassen van grond kan het zijn dat nog een andere vergunning nodig is. Bijvoorbeeld voor het ophogen van een perceel in een landschappelijk waardevol gebied, voor de aanleg van een geluidswal en/of voor het tijdelijk opslaan van grond.



## Zorgplicht

De ontvanger van de grond heeft een zorgplicht. Dat wil zeggen dat de grond altijd moet voldoen aan de kwaliteitseisen van het besluit Bodemkwaliteit. Wanneer er vermoedens of aanwijzingen zijn dat de kwaliteit van een partij grond niet voldoet aan de eisen van het besluit, dan kan de handhaver de kwaliteit controleren en indien nodig handhavend optreden.

## Meer informatie

Meer informatie over het besluit Bodemkwaliteit vindt u op de volgende website:  
[www.rwsleefomgeving.nl/onderwerpen/bodem-ondergrond/bbk](http://www.rwsleefomgeving.nl/onderwerpen/bodem-ondergrond/bbk)

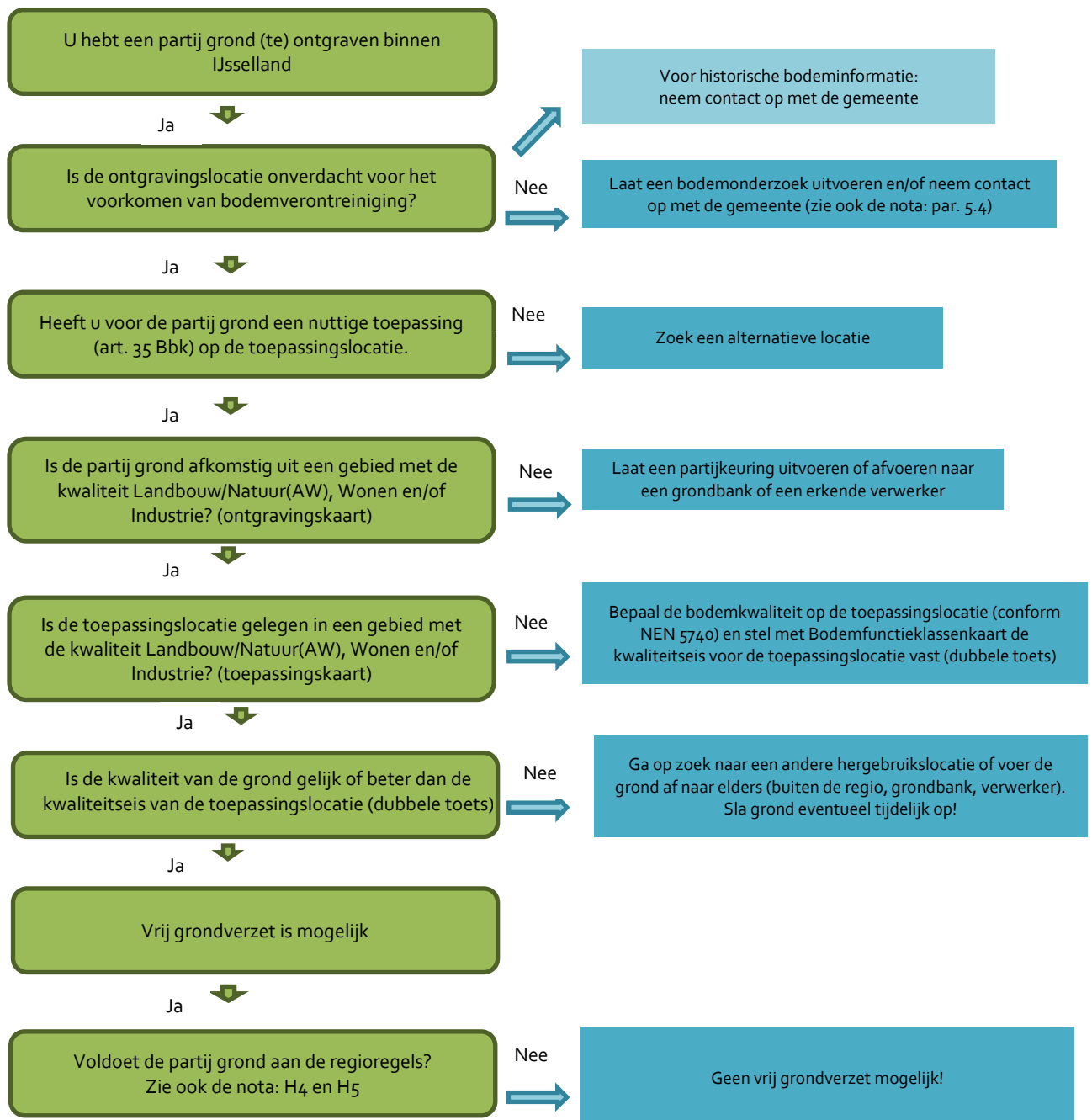
Bent u van plan om grond te hergebruiken? En u weet niet zeker of en waar u dit moet melden? Neem dan contact op met Wout Siertsema of Gerda Smith van de eenheid Ruimtelijke Ontwikkeling van de gemeente Kampen. Zij zijn telefonisch bereikbaar via 14 038.

---

### Disclaimer

*Deze factsheet is met zorg samengesteld. Wanneer deze handreiking aanleiding geeft tot onduidelijkheden of discrepanties, dan is altijd de nota bodembeheer en hogere wetgeving leidend. We stellen het op prijs als u dit tevens meldt bij de gemeente Kampen. (september 2014)*

## Stappenplan Vrij Grondverzet



U mag de partij grond zonder keuring toepassen op de gekozen toepassingslocatie.

Let op.

1. U mag de grond toepassen op grond van de Nota Bodembeheer en Besluit Bodemkwaliteit. Een belemmering kan nog zijn bepalingen uit het bestemmingsplan en of ligging in een grondwaterbeschermingsgebied;
2. Grond afkomstig uit de binnenstad van Kampen valt buiten de Nota Bodembeheer en hergebruik van deze grond is alleen toegestaan wanneer een partijkeuring (APo4) is uitgevoerd.
3. Meld het toepassen van de grond 5 werkdagen voor toepassing via het meldpunt bodemkwaliteit [www.meldgrond.nl](http://www.meldgrond.nl)
4. Stop de toepassing bij zintuiglijke afwijking aan de grond en neem contact op met de gemeente.

Vragen? Neem dan contact op met Wout Siertsema of Gerda Smith van de eenheid Ruimtelijke Ontwikkeling van de gemeente Kampen. Zij zijn telefonisch bereikbaar via 14 038.