

Kindcentrum Hanzewijk Kampen



Het meest circulaire kindcentrum van Nederland

Gemeente Kampen bouwt een nieuw kindcentrum dat onderdak biedt aan O.J.S. Het Scala, IKC Bouwman en een gezamenlijke gymzaal. Het circulaire en bio-based gebouw is straks hét multifunctionele hart van de wijk.

De gemeente Kampen heeft samen met de betrokken schoolbesturen - IRIS en Openbaar Onderwijs Kampen (OOK) - vanaf de start een hoge mate van duurzaamheid en circulariteit nagestreefd.



Met ondersteuning van Lindhorst huisvestingsadvies, 19 het atelier (architect), Alferink van Schieveen (constructeur), INNAX (installatieadvies) en Buro Mien Ruys (tuin- en landschapsarchitect) is deze gezamenlijke ambitie vertaald in het meest circulaire kindcentrum van Nederland.

- Toekomstbestendig/onderwijsfaciliterend
- Energie-efficiënt
- Klimaatadaptief
- Gericht op welzijn
- Materiaalbewust

Vanuit de ambities is gestreefd naar maximale duurzaamheid en circulariteit voor zover dit de gebruiksmogelijkheden van het onderwijs niet beperkt. Als ontwerp-principe is hierbij 'biobased en circulair' gehanteerd, hetgeen zijn beslag heeft gekregen in het Definitief Ontwerp.

Circulaire ambities

Gestart is met het formuleren van een passende, circulaire ontwerpstrategie. De daarbij horende ambities zijn verankerd in vijf thema's (niet hiërarchisch):



Impressie leerpleinen O.J.S. Het Scala en IKC Bouwman

Het ontwerp

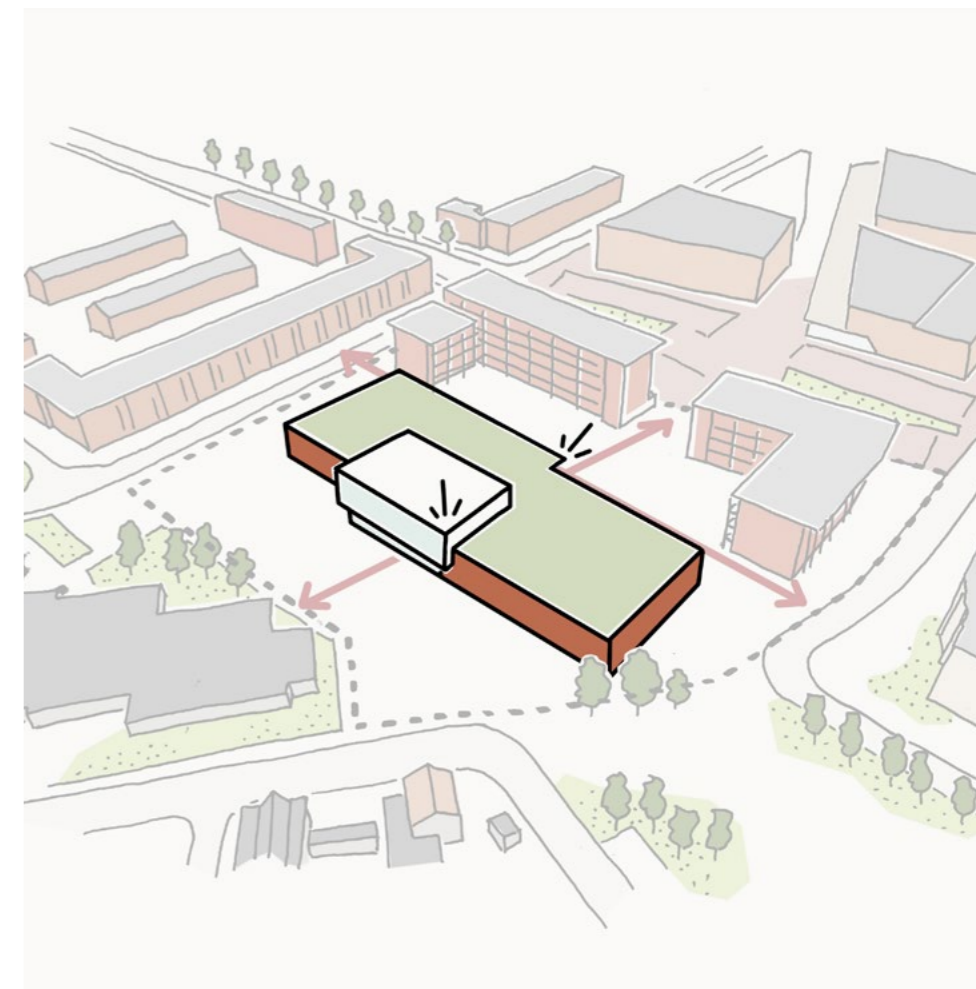
Het nieuwe kindcentrum is ontworpen als één gebouw, waarbij de identiteit van beide kindcentra is geborgd door subtiele verwijzingen in de gevel. Het centrale hart van het gebouw is transparant en straalt gastvrijheid uit naar de wijk. De grote luifel aan de centrumzijde van de wijk en de opgetilde gymzaal aan de pleinzijde accentueren de hoofdentrees.

De wisselende ritmiek in de gevels, de grote dakoverstekken en een passend kleur- en materiaalgebruik geven het kindcentrum

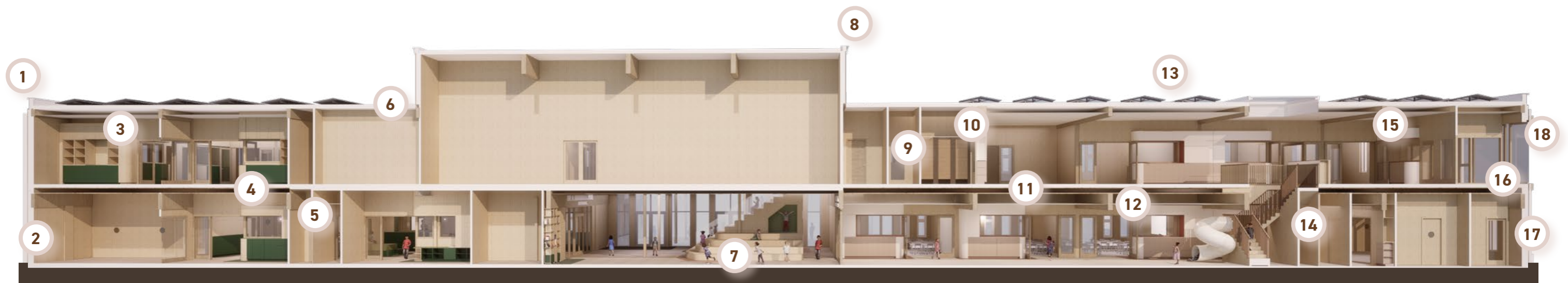
een verfijnd en kleinschalig karakter, dat goed aansluit op de jaren '50 architectuur van de vernieuwde Hanzewijk.

De aanpak

Al bij het opstellen van het Programma van Eisen waren duurzaamheid en circulariteit de uitgangspunten. Aan de hand van het Ambitieweb Circulaire Scholen zijn vervolgens de ambities vastgesteld. De gemeente Kampen en schoolbestuur IRIS waren beiden lid van de Buyer Group Circulaire Scholen, waaruit het Ambitieweb is voortgekomen.



Stedenbouwkundige inpassing



- 1 biocomposiet gevelaccenten
- 2 houtskeletbouw v.v. cellulose
- 3 basis maatwerk biobased
- 4 biobased plafondplaten leerpleinen
- 5 houten binnenwanden en plafonds zonder verhullende afwerkingen
- 6 gerecyclede afschotisolatie en dakbedekking
- 7 tribunetrap van gerecycled hout
- 8 gerecyclede gevelbekleding gymzaal neemt CO2 op
- 9 refurbished sanitair
- 10 hergebruik plafondplaten afkomstig uit Dr. H. Bouwmanschool
- 11 houten (dak)vloeren voorzien van droge dekvloeren
- 12 kartonnen armaturen
- 13 energieneutraal WKO met PV-panelen en warmtepompen
- 14 schakelmateriaal van maïs
- 15 houten kolommen en liggers
- 16 houten binnen- en buitenkozijnen
- 17 metselwerk herbruikbaar door toepassing van bastaardmortel
- 18 gerecycled glas



Het Definitief Ontwerp

Door de compacte gebouwopzet en kritische blik op de noodzaak van materiaaltoepassingen is het materiaalgebruik beperkt. Het integreren van de gymzaal in het gebouwvolume en het achterwege laten van wanden en plafondafwerkingen door onder andere perforaties aan te brengen in de houten vloeren zijn hiervan enkele voorbeelden. De modulaire en flexibele opzet van het gebouw,

waarbij eenvoudig ingespeeld kan worden op veranderende onderwijsvisies en groei opgevangen kan worden binnen de schil, maakt dat het materiaalgebruik ook in de exploitatiefase wordt beperkt. De opbouwinstallatie is eenvoudig aanpasbaar en draagt bij aan de flexibiliteit. Circulariteit in de vorm van hergebruikte materialen – zoals de gerecyclede en mechanisch bevestigde dakbedekking – door het toepassen van droge en

demontabele verbindingen voor één-op-één hergebruik – de demontabele constructie en het toepassen van droge dekvloeren – en door na te denken over het eenvoudig kunnen scheiden van materialen na het einde van de levensduur van het gebouw. De houten hoofdconstructie, houten (dak)vloeren, houtskeletbouw gevelelementen met cellulose isolatie, houten kozijnen, biocomposiet gevelbekleding, houten binnenwanden en kartonnen armaturen zijn voorbeelden van bio-based toepassingen. Deze lichte materialen zorgen er tevens voor dat de emissie als gevolg van transport wordt beperkt.

Voor de klimatisering van het gebouw is gezocht naar een passieve en energiezuinige oplossing. Passief door het realiseren van een hoogwaardige thermische schil, in combinatie met een goede oriëntatie van het gebouw, bouwkundige overstekken en automatische zonwering. Energiezuinig door warmte en koude opslag in de bodem. Het energiegebruik voor verwarmen en koelen wordt op deze manier beperkt. In combinatie met warmtepompen, warmteterugwinning en zonnepanelen resulteert dit in een energie-

neutraal gebouw.

Naast materiaalbewust en energiezuinig, is het schoolgebouw een prettige en veilige werk- en leeromgeving. Welzijn en gezondheid staan hierbij voorop. De overzichtelijke opzet, korte looplijnen, natuurlijke lichtinval en groene (en klimaatadaptieve) inrichting van het terrein dragen hieraan bij. Dit geldt ook voor de goede akoestiek en zichtbare toepassing van natuurlijke en circulaire materialen. Bewegen wordt gestimuleerd door een uitdagende inrichting – zowel binnen als buiten – de geïntegreerde gymzaal en de veilige koppeling met het nabij gelegen Cruiff Court. Een gebouw met een voorbeeldfunctie, zowel voor gebruikers als op het gebied van duurzaamheid en circulariteit!

Het vervolg

Op basis van het Definitief Ontwerp is het gebouw nu al 95% circulair en 80% biobased. Streven is om in de verdere uitwerking - en in samenwerking met de nog te selecteren aannemer - een nog hogere mate van circulariteit door te voeren. Daarmee durven we gerust te stellen dat we het meest circulaire kindcentrum van dit moment realiseren.



Naar verwachting start de bouw in december 2023 met oplevering één jaar later.

Wilt u op de hoogte blijven van de vorderingen van de bouw, meldt u dan aan voor onze nieuwsbrief via hanzewijk@kampen.nl

Ook voor vragen kunt u ons via dit emailadres benaderen. Uiteraard delen wij graag onze ervaringen met u. Indien u belangstelling heeft voor een rondleiding tijdens of na de bouw laat het ons dan weten. Wij nodigen u graag een keer uit.

